

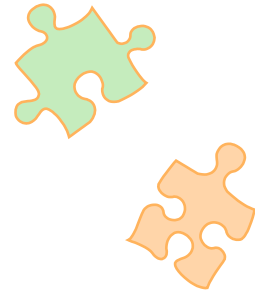
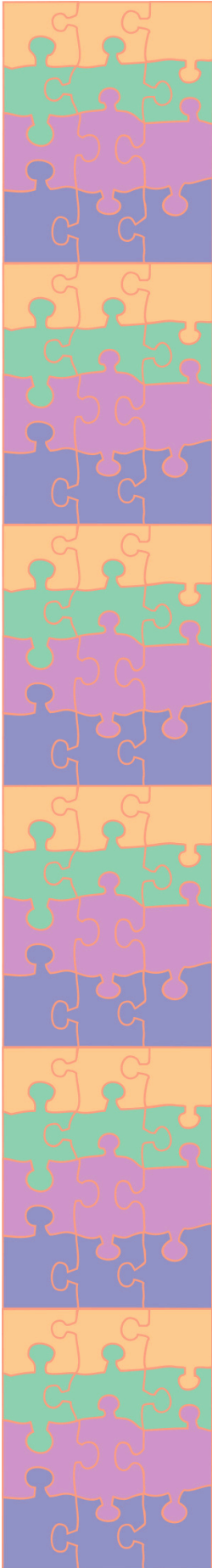


DOCUMENT DE TRAVAIL

*À L'INTENTION DES
ENSEIGNANTES
DU PRÉSCOLAIRE
POUR
L'ÉLABORATION
DU*

**BILAN DE
FIN D'ANNÉE**





Basé sur les réflexions des enseignantes du
préscolaire de Rouyn-Noranda

Mise en texte : Anne Charron et Caroline Guy

Révision des textes :
Claudette Cliche,
Marlyne Dubé,
Huguette Francoeur,
Constance Haché et Ginette Lavallée,
enseignantes du préscolaire

Version 1 : Mars 2007

Source des images :
Service national du RÉCIT à l'éducation préscolaire
<http://recitpresco.qc.ca>

Bilan de fin d'année

Présentation du document

Le programme de formation de l'éducation préscolaire présente une description de l'enfant **qui répond aux attentes de fin d'année** en lien avec chacune des six compétences du préscolaire (Réf. PDF p. 55, 57, 59, 61, 63, 65).

Lors des différents ateliers sur l'évaluation au préscolaire, vécus avec les enseignantes de la Commission scolaire de Rouyn-Noranda, il s'est avéré nécessaire de se donner une description commune de l'enfant qui **répond partiellement aux attentes de fin d'année**. Dans les pages suivantes, on retrouve donc le portrait de cet enfant en fin d'année pour chacune des six compétences.

La base des textes repose sur **un travail de réflexion fait par l'ensemble des enseignantes du préscolaire** de la Commission scolaire de Rouyn-Noranda.

Ce document de travail peut pister les enseignantes lors du jugement global qu'elles doivent porter au bilan de fin d'année. Il va s'en dire que ces textes sont appelés à être bonifiés et améliorés d'année en année.

Contexte de réalisation

À chacune des six compétences, on retrouve le contexte de réalisation tel que défini dans le programme du préscolaire. C'est ce contexte qui permet à l'enfant de développer ses compétences et de répondre aux attentes de fin de cycle.

En favorisant un tel contexte, l'enfant est amené à vivre des situations signifiantes comportant des défis réels et il permet à l'enseignante de recueillir des observations en vue de porter un jugement global.



Compétence 1



Agir avec efficacité dans différents contextes sur le plan sensoriel et moteur.

CONTEXTE DE RÉALISATION

L'enfant est placé dans des situations de classe variées comportant des défis réels. Ces situations peuvent être des jeux moteurs et sensoriels, des activités artistiques et des activités à l'extérieur de la classe ou de l'école.

(Réf. PDF p. 54)

Compétence 1 – Critères d'évaluation

- Exécution de diverses actions de motricité globale
- Exécution de diverses actions de motricité fine
- Ajustement de ses actions en fonction de l'environnement
- Reconnaissance d'éléments favorisant le bien-être (santé et sécurité)

Légende au bilan	Description de ce que l'enfant fait à la fin de l'année
<p>1 ou A Dépasse les attentes de la fin de l'éducation préscolaire</p>	
<p>2 ou B Répond aux attentes de la fin de l'éducation préscolaire</p>	<p>L'enfant, placé dans des situations de classe variées et comportant des défis réels, a un répertoire d'actions plus vaste. Il adapte ses actions à son environnement physique et humain et se conforme aux règles de sécurité, selon un degré d'efficacité correspondant à la tâche et à son propre développement. L'aisance acquise dans ses gestes et ses mouvements le prépare aux apprentissages qui exigent plus de coordination et de dextérité.</p> <p style="text-align: right;">(Réf. PDF p. 55)</p>
<p>3 ou C Répond partiellement aux attentes de la fin de l'éducation préscolaire</p>	<ul style="list-style-type: none"> • Lorsque l'enfant exécute des activités de motricité globale, on observe encore un manque d'aisance dans ses mouvements; des gestes maladroits (lancer, grimper, glisser, attraper...) et un manque de coordination (sauter sur un pied, descendre des marches, courir, ramper, équilibre, suivre un rythme...). • Lorsque l'enfant exécute des activités de motricité fine (découper, coller, colorier, tracer, plier, déchirer, bouchonner, modeler, enfiler...), ses gestes sont moins précis. Il a besoin de rappels supplémentaires de l'enseignante pour utiliser adéquatement les objets, les outils et les matériaux. • L'enfant a besoin de support de l'enseignante pour adapter ses actions à son environnement physique (vestiaire, à table, au cercle...), pour se situer dans l'espace (derrière, en face de, en avant, sous, entre, à gauche, à droite...), et pour bouger son corps selon les exigences de la situation (danser, gesticuler, mimer, art dramatique...). • L'enfant n'adopte pas par lui-même de bonnes postures (position de travail et d'écoute), et différentes façons de se détendre (fermer les yeux, écouter de la musique, s'arrêter quelques minutes...). Il manque d'autonomie dans le respect des règles de sécurité. <p style="text-align: right;">(Réf. Comité de travail)</p>
<p>4 ou D Ne répond pas aux attentes de la fin de l'éducation préscolaire</p>	

Affirmer sa personnalité



CONTEXTE DE RÉALISATION

À travers les expériences de la vie quotidienne de l'enfant, c'est-à-dire dans ses jeux, ses projets, ses activités créatrices et dans ses relations avec les autres.

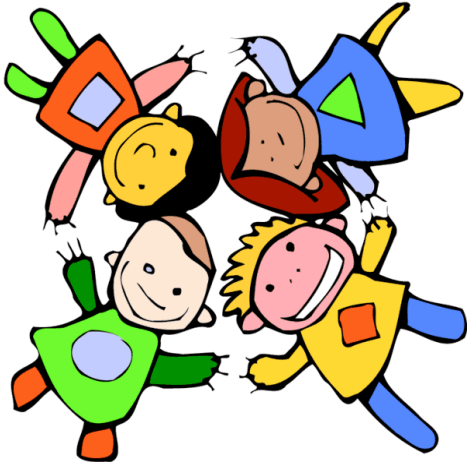
(Réf. PDF p. 56)

Compétence 2 – Critères d'évaluation

- Utilisation de moyens appropriés pour répondre à ses besoins
- Expression de ses goûts, de ses intérêts, de ses idées, de ses sentiments et de ses émotions d'une façon pertinente
- Manifestation de son autonomie à travers les jeux, les activités, les projets et la vie quotidienne de la classe
- Manifestations diverses de sécurité affective (se donner des défis, prendre la parole)

Légende au bilan	Description de ce que l'enfant fait à la fin de l'année
<p align="center">1 ou A</p> <p>Dépasse les attentes de la fin de l'éducation préscolaire</p>	
<p align="center">2 ou B</p> <p>Répond aux attentes de la fin de l'éducation préscolaire</p>	<p>L'enfant apprécie mieux ses forces et commence à composer avec ses limites. Il a une meilleure connaissance de lui-même et il est capable de se faire reconnaître comme personne et de reconnaître ce qui le distingue des autres. Il fait valoir ses idées, les explicite et pose des actions autonomes et responsables.</p> <p align="right">(Réf. PDF p. 57)</p>
<p align="center">3 ou C</p> <p>Répond partiellement aux attentes de la fin de l'éducation préscolaire</p>	<ul style="list-style-type: none"> • L'enfant utilise très peu les moyens mis à sa disposition pour répondre à ses besoins tels que : se dépanner, aller chercher de l'aide, s'habiller seul... Il est souvent en <i>mode attente</i>. Des interventions fréquentes sont nécessaires. • Il exprime, à l'occasion ou à l'aide du questionnement, ses goûts, ses intérêts, ses idées, ses sentiments et ses émotions. Il prend souvent les idées des autres. • Il manifeste peu son autonomie à travers les jeux, les activités, les projets et la vie quotidienne de la classe. Il a besoin de rappels pour choisir le matériel nécessaire, pour se ramasser, pour réaliser une tâche, pour choisir une activité, pour participer aux responsabilités de la classe, pour suivre l'horaire de la journée... • Il a peu d'assurance pour prendre la parole et pour faire valoir ses idées. Il est moins conscient de ses forces et de ses limites. Il a encore besoin de l'adulte pour valider ses idées et ses actions. <p align="right">(Réf. Comité de travail)</p>
<p align="center">4 ou D</p> <p>Ne répond pas aux attentes de la fin de l'éducation préscolaire</p>	

Compétence 3



**Interagir de façon harmonieuse
avec les autres**

CONTEXTE DE RÉALISATION

Dans le quotidien de la classe et de l'école, à travers les jeux,
les activités et les projets de l'enfant.

(Réf. PDF p. 58)

Compétence 3 – Critères d'évaluation

- Manifestation de gestes d'ouverture aux autres
- Participation à la vie de groupe
- Respect des règles de vie du groupe
- Application de la démarche de résolution de conflits avec de l'aide
- Implication personnelle avec les autres

Légende au bilan	Description de ce que l'enfant fait à la fin de l'année
<p>1 ou A</p> <p>Dépasse les attentes de la fin de l'éducation préscolaire</p>	
<p>2 ou B</p> <p>Répond aux attentes de la fin de l'éducation préscolaire</p>	<p>L'enfant est capable de vivre avec les autres d'une façon harmonieuse. Il communique avec différentes personnes et peut partager, proposer son aide et encourager les autres. Il apprécie les différences individuelles et s'engage activement dans la vie de groupe.</p> <p>(Réf. PDF p. 59)</p>
<p>3 ou C</p> <p>Répond partiellement aux attentes de la fin de l'éducation préscolaire</p>	<ul style="list-style-type: none"> • L'enfant n'est pas toujours capable de vivre avec les autres de façon harmonieuse (partager, travailler avec différentes personnes, porter attention à l'autre...). Il a peu de tolérance envers les autres. Il a régulièrement de petits conflits avec ses pairs. • Il participe peu à la vie de groupe (exprimer ses idées, écouter, assumer des responsabilités, accepter les décisions du groupe...). Il range s'il est sollicité directement. • Il a besoin de rappels fréquents pour respecter les règles de vie du groupe. • Malgré l'aide apportée par l'enseignante, l'enfant a quand même de la difficulté à appliquer la démarche de résolution de conflits. • Son implication personnelle avec les autres est peu développée (offrir son aide, partager ses jeux, son matériel, ses idées et ses stratégies, encourager, coopérer...). Il préfère jouer seul. <p>(Réf. Comité de travail)</p>
<p>4 ou D</p> <p>Ne répond pas aux attentes de la fin de l'éducation préscolaire</p>	

Compétence 4

Communiquer en utilisant les ressources de la langue



CONTEXTE DE RÉALISATION

La communication se développe à partir de situations réelles, signifiantes et complexes de la vie courante, par l'usage régulier de différentes productions sonores, visuelles ou numériques (documentaires, films, saynètes, poèmes, chansons, etc.) et par le recours à la littérature pour la jeunesse. Les jeux symboliques stimulent l'expression verbale des enfants.

(Réf. PDF p. 60)

Compétence 4 – Critères d'évaluation

- Intérêt pour la communication
- Manifestation de compréhension du message
- Production de message

Légende au bilan	Description de ce que l'enfant fait à la fin de l'année
<p>1 ou A Dépasse les attentes de la fin de l'éducation préscolaire</p>	
<p>2 ou B Répond aux attentes de la fin de l'éducation préscolaire</p>	<p>L'enfant est capable de s'exprimer et de s'expliquer pour être bien compris par les autres enfants et les adultes. Il sait écouter une question ou une consigne et peut y répondre adéquatement. Il réagit de manière positive aux activités qui mettent en cause ses habiletés langagières, notamment dans les domaines de la lecture et de l'écriture. Il est initié aux différentes formes et fonctions du langage et les adapte à diverses situations de communication.</p> <p style="text-align: right;">(Réf. PDF p. 61)</p>
<p>3 ou C Répond partiellement aux attentes de la fin de l'éducation préscolaire</p>	<ul style="list-style-type: none"> • L'enfant commence à peine à s'impliquer dans différentes situations de communication. Durant les causeries, les discussions en grand groupe, en petite groupe ou individuellement, il manifeste peu sa participation; il lui arrive régulièrement d'être hors-sujet, il regarde rarement la personne qui parle, il donne peu son opinion. S'il est sollicité, il ne sait pas trop quoi dire, il élabore très peu ses idées. Durant les activités langagières (rimes, chansons, sons, histoires collectives, jouer au téléphone, faire semblant de lire, d'écrire), son implication n'est pas constante, il faut souvent l'interpeler). • L'enfant a besoin de soutien (répéter, reformuler, questionner) pour porter attention au message et pour le comprendre. Il éprouve des difficultés à redire et à exécuter une consigne. Il semble plutôt imiter les autres. Il commence seulement à faire des liens entre l'oral et l'écrit (« S, comme dans mon prénom! », reconnaître son prénom, utiliser les dessins, les lettres ou les mots pour comprendre un message, début-milieu-fin d'une histoire, utilité de l'écrit...). • L'enfant utilise un minimum de mots pour produire son message. Son message n'est pas toujours clair et complet. Il parvient à organiser ses idées avec un questionnement soutenu. Il éprouve des difficultés dans l'exploration de la langue (jouer avec les mots, jeux de rimes, de sons, jeux ou activités d'écriture). <p style="text-align: right;">(Réf. Comité de travail)</p>
<p>4 ou D Ne répond pas aux attentes de la fin de l'éducation préscolaire</p>	

Compétence 5



Construire sa compréhension du monde

CONTEXTE DE RÉALISATION

L'enfant développe cette compétence au quotidien, tant dans les situations ordinaires que dans celles qui présentent des problèmes devant être résolus. Il construit sa compréhension du monde à mesure qu'il découvre dans son milieu les arts, l'univers social, la mathématique, la science et la technologie.

(Réf. PDF p. 62)

Compétence 5 – Critères d'évaluation

- Manifestation d'intérêt, de curiosité, de désir d'apprendre
- Expérimentation de différents moyens d'exercer sa pensée
- Utilisation de l'information pertinente à la réalisation d'un apprentissage
- Description de la démarche et des stratégies utilisées dans la réalisation d'un apprentissage

Légende au bilan	Description de ce que l'enfant fait à la fin de l'année
<p>1 ou A Dépasse les attentes de la fin de l'éducation préscolaire</p>	
<p>2 ou B Répond aux attentes de la fin de l'éducation préscolaire</p>	<p>L'enfant connaît le plaisir d'apprendre. Il est curieux et sait faire appel à ses connaissances et à sa pensée créatrice dans ses jeux et dans la réalisation de projets. Il utilise quelques éléments de base des différents domaines d'apprentissage que sont les arts, l'univers social, la mathématique, la science et la technologie. Il partage ses découvertes.</p> <p style="text-align: right;">(Réf. PDF p. 63)</p>
<p>3 ou C Répond partiellement aux attentes de la fin de l'éducation préscolaire</p>	<ul style="list-style-type: none"> • L'enfant semble démontrer peu d'intérêt à apprendre face aux activités et aux projets vécus en classe (poser des questions, apporter des objets, donner des idées...). Il a de la difficulté à faire des liens entre les connaissances apprises en classe et son quotidien. • Pour exercer sa pensée (observer ce qui l'entoure, manipuler, explorer, associer, faire des hypothèses et les vérifier, classifier, comparer), il a besoin de soutien. • Il éprouve de la difficulté à faire des liens avec ses connaissances antérieures, à chercher, à sélectionner et à échanger de l'information. • Pour décrire la démarche et les stratégies utilisées, il a besoin d'être soutenu et questionné. Avec de l'aide, il arrive parfois à partager ses découvertes. Il réutilise rarement ses apprentissages. <p style="text-align: right;">(Réf. Comité de travail)</p>
<p>4 ou D Ne répond pas aux attentes de la fin de l'éducation préscolaire</p>	

Compétence 6

**Mener à terme une
activité ou un projet**



CONTEXTE DE RÉALISATION

L'enfant développe cette compétence en explorant son environnement physique, humain et culturel, et en exploitant les différents domaines d'apprentissage.

(Réf. PDF p. 64)

Compétence 6 – Critères d'évaluation

- Engagement dans une activité ou un projet
- Utilisation de ses ressources dans la réalisation d'une activité ou d'un projet
- Persévérance dans l'exécution de l'activité ou du projet
- Description des stratégies utilisées dans l'exécution de l'activité ou du projet
- Appréciation des apprentissages faits et des difficultés éprouvées
- Expression de sa satisfaction d'avoir réalisé l'activité ou le projet

Légende au bilan	Description de ce que l'enfant fait à la fin de l'année
<p>1 ou A Dépasse les attentes de la fin de l'éducation préscolaire</p>	
<p>2 ou B Répond aux attentes de la fin de l'éducation préscolaire</p>	<p>L'enfant réalise des projets personnels, d'équipe ou de groupe à sa mesure. Lorsqu'il s'engage dans une activité ou un projet, il réutilise ses connaissances antérieures pour le planifier. Il entrevoit les principales étapes du projet et peut décrire la démarche à utiliser. À la fin de l'activité ou du projet, il peut faire état des connaissances qu'il a acquises. Il développe ainsi des capacités et des habiletés qui serviront d'appuis à d'autres apprentissages.</p> <p style="text-align: right;">(Réf. PDF p. 65)</p>
<p>3 ou C Répond partiellement aux attentes de la fin de l'éducation préscolaire</p>	<ul style="list-style-type: none"> • L'enfant s'engage dans une activité ou un projet, s'il est vraiment soutenu et encouragé par l'enseignante. • Malgré l'aide et le questionnement de l'enseignante, il utilise peu ses connaissances antérieures pour planifier une activité ou un projet. • Il abandonne facilement ou bâcle son travail. Il a besoin de stimulations extérieures (pairs, enseignante, parents) pour exécuter la tâche. • Pour décrire la démarche et les stratégies utilisées, il a besoin d'aide. • Lorsque vient le temps de faire état de ses connaissances acquises au cours de l'activité ou du projet, et des difficultés rencontrées, il demeure plus vague. Ses propos ne sont pas clairs, il ne se réfère pas à la carte réseau, s'il y a lieu. Ses explications sont plutôt brèves. <p style="text-align: right;">(Réf. Comité de travail)</p>
<p>4 ou D Ne répond pas aux attentes de la fin de l'éducation préscolaire</p>	

Réflexions sur le jugement global

Pour assurer la crédibilité du jugement, l'élève doit avoir eu des occasions suffisantes de démontrer ses apprentissages³

À ÉVITER
Comptabiliser les travaux d'élèves pour faire un bilan²

Le jugement repose sur des faits et leur interprétation¹

Pour le bilan des apprentissages, ce sont généralement les observations recueillies vers la fin de l'année qui s'avèrent les plus appropriées³

L'enseignant doit avoir le constant souci de ne pas porter préjudice à l'élève¹

Pour porter un jugement au bilan, on place l'enfant devant différentes situations d'apprentissage significatives qui comportent un défi²

L'enseignant doit reconnaître les limites de son jugement professionnel, l'importance de le fonder et la possibilité de le remettre en question¹

L'observation est le moyen privilégié d'évaluation⁴

L'enseignant porte un jugement au cours de l'année, pour aider l'élève, puis à la fin de l'année, pour situer son niveau de développement¹

Le jugement même professionnel comporte toujours une part de subjectivité¹

Contrairement aux anciennes pratiques en évaluation, les nouvelles orientations accordent une place importante au jugement en tant qu'acte professionnel¹

Le jugement est un acte professionnel qui ne peut revêtir un caractère de total objectivité⁵



- 1 Éditions Hurtubise HMH ltée, *L'évaluation des apprentissages*. 2006. p. 291, 292, 296, 297
- 2 Chenelière/McGraw-Hill, *Accompagner la construction des savoirs*. 2002. p. 133, 134, 149
- 3 MELS
- 4 Programme de formation p. 52
- 5 MELS, *Cadre de référence en évaluation*, p. 19

Bilan des apprentissages au regard des attentes de fin de l'éducation préscolaire



Compétence 1 : Agir avec efficacité dans différents contextes sur le plan sensoriel et moteur

Critères d'évaluation :

- Exécution de diverses actions de motricité globale
- Exécution de diverses actions de motricité fine
- Ajustement de ses actions en fonction de son environnement
- Reconnaissance d'éléments favorisant le bien-être (santé et sécurité)

Échelle d'évaluation Proposée dans le cadre de référence de l'évaluation – éducation préscolaire et enseignement primaire	Description de ce que l'enfant fait Échelon 3 = attentes de fin de l'éducation préscolaire	Commentaires
4 Dépasse les attentes de la fin de l'éducation préscolaire		
3 Répond aux attentes de la fin de l'éducation préscolaire		
2 Répond partiellement aux attentes de la fin de l'éducation préscolaire		
1 Ne répond pas aux attentes de la fin de l'éducation préscolaire		

Bilan des apprentissages au regard des attentes de fin de l'éducation préscolaire

Compétence 2 : Affirmer sa personnalité

Critères d'évaluation :

- Utilisation de moyens appropriés pour répondre à ses besoins
- Expression de ses goûts, de ses intérêts, de ses idées, de ses sentiments et de ses émotions d'une façon pertinente
- Manifestation de son autonomie à travers les jeux, les activités, les projets et la vie quotidienne de la classe
- Manifestations diverses de sécurité affective (se donner des défis, prendre la parole)



Échelle d'évaluation Proposée dans le cadre de référence de l'évaluation – éducation préscolaire et enseignement primaire	Description de ce que l'enfant fait Échelon 3 = attentes de fin de l'éducation préscolaire	Commentaires
4 Dépasse les attentes de la fin de l'éducation préscolaire		
3 Répond aux attentes de la fin de l'éducation préscolaire		
2 Répond partiellement aux attentes de la fin de l'éducation préscolaire		
1 Ne répond pas aux attentes de la fin de l'éducation préscolaire		

Bilan des apprentissages au regard des attentes de fin de l'éducation préscolaire

Compétence 3 : Interagir de façon harmonieuse avec les autres



Critères d'évaluation :

- Manifestations de gestes d'ouverture aux autres
- Participation à la vie de groupe
- Respect des règles de vie du groupe
- Application de la démarche de résolution de conflits avec de l'aide
- Implication personnelle avec les autres

Échelle d'évaluation Proposée dans le cadre de référence de l'évaluation – éducation préscolaire et enseignement primaire	Description de ce que l'enfant fait Échelon 3 = attentes de fin de l'éducation préscolaire	Commentaires
4 Dépasse les attentes de la fin de l'éducation préscolaire		
3 Répond aux attentes de la fin de l'éducation préscolaire		
2 Répond partiellement aux attentes de la fin de l'éducation préscolaire		
1 Ne répond pas aux attentes de la fin de l'éducation préscolaire		

Bilan des apprentissages au regard des attentes de fin de l'éducation préscolaire

Compétence 4 : Communiquer en utilisant les ressources de la langue



Critères d'évaluation :

- Intérêts pour la communication
- Manifestation de compréhension du message
- Production de message

Échelle d'évaluation Proposée dans le cadre de référence de l'évaluation – éducation préscolaire et enseignement primaire	Description de ce que l'enfant fait Échelon 3 = attentes de fin de l'éducation préscolaire	Commentaires
4 Dépasse les attentes de la fin de l'éducation préscolaire		
3 Répond aux attentes de la fin de l'éducation préscolaire		
2 Répond partiellement aux attentes de la fin de l'éducation préscolaire		
1 Ne répond pas aux attentes de la fin de l'éducation préscolaire		

Bilan des apprentissages au regard des attentes de fin de l'éducation préscolaire

Compétence 5 : Construire sa compréhension du monde



Critères d'évaluation :

- Manifestation d'intérêt, de curiosité, de désir d'apprendre
- Expérimentation de différents moyens d'exercer sa pensée
- Utilisation de l'information pertinente à la réalisation d'un apprentissage
- Description de la démarche et des stratégies dans la réalisation d'un apprentissage

Échelle d'évaluation Proposée dans le cadre de référence de l'évaluation – éducation préscolaire et enseignement primaire	Description de ce que l'enfant fait Échelon 3 = attentes de fin de l'éducation préscolaire	Commentaires
4 Dépasse les attentes de la fin de l'éducation préscolaire		
3 Répond aux attentes de la fin de l'éducation préscolaire		
2 Répond partiellement aux attentes de la fin de l'éducation préscolaire		
1 Ne répond pas aux attentes de la fin de l'éducation préscolaire		

Bilan des apprentissages au regard des attentes de fin de l'éducation préscolaire

Compétence 6 : Mener à terme une activité ou un projet



Critères d'évaluation :

- Engagement dans une activité ou un projet
- Utilisation de ses ressources dans la réalisation d'une activité ou d'un projet
- Persévérance dans l'exécution de l'activité ou du projet
- Description des stratégies utilisées dans l'exécution de l'activité ou du projet
- Appréciation des apprentissages faits et des difficultés éprouvées
- Expression de sa satisfaction d'avoir réalisé l'activité ou le projet

Échelle d'évaluation Proposée dans le cadre de référence de l'évaluation – éducation préscolaire et enseignement primaire	Description de ce que l'enfant fait Échelon 3 = attentes de fin de l'éducation préscolaire	Commentaires
4 Dépasse les attentes de la fin de l'éducation préscolaire		
3 Répond aux attentes de la fin de l'éducation préscolaire		
2 Répond partiellement aux attentes de la fin de l'éducation préscolaire		
1 Ne répond pas aux attentes de la fin de l'éducation préscolaire		