



Guide de démarrage rapide du TNI Activboard et de son logiciel Activinspire

Vous avez pour la première fois un TNI dans votre classe ou vous avez changé de TNI et avez maintenant un Activboard à votre disposition. Dans les deux cas, c'est une bonne nouvelle ! Ce guide de démarrage est pour vous. Il vous donne les premières consignes afin de bien débuter avec votre nouvel outil de travail.

Principe de fonctionnement

Le TNI est un écran d'ordinateur tactile. C'est-à-dire que le stylet remplace votre souris et que tout ce qui apparaît sur l'écran de votre ordinateur apparaît également sur votre TNI.

Connexion

Votre technicien a connecté tous les fils nécessaires au bon fonctionnement de votre TNI. N'hésitez pas à le contacter au besoin. En principe, la seule chose que vous avez à faire est de bien ancrer votre ordinateur à votre station d'accueil.

Ouvrir le TNI et le projecteur



Pour ouvrir le TNI, vous pesez sur le bouton poussoir situé sur le côté gauche du TNI. En mode « marche », il passe au vert.

Pour ouvrir le projecteur du TNI, vous utilisez la manette.

Note : Pour fermer votre projecteur, vous devez appuyer deux fois le bouton marche/arrêt afin que le projecteur s'éteigne.

Ouvrir l'ordinateur le logiciel Activinspire

Une fois que vous avez ouvert votre ordinateur, si l'image de votre écran n'apparaît pas sur le TNI, il se peut que vous ayez à appuyer sur une combinaison de touches au clavier. Dans la plupart des cas, il s'agit de la touche FN (fonction) et de la touche F8.

Pour ce faire, tenez la touche FN enfoncée et cliquez une fois sur la touche F8. Si un menu en images apparaît, sélectionnez l'option « Dupliquer ».

Pour mettre en marche le logiciel Activinspire, cliquez sur le raccourci apparaissant sur le bureau de votre ordinateur.

Le stylet



Le stylet correspond à la souris de l'ordinateur. Il vous permet de faire tout ce que vous faites avec la souris directement au TNI. Lorsque vous pointez le stylet sur la surface du TNI, cela correspond au clic gauche. Pour faire un clic droit, vous pointez le stylet sur la surface du TNI en appuyant également sur le bouton situé sur le dessus du stylet.

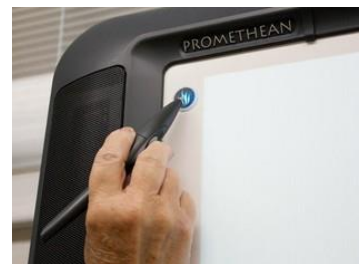
Calibrer le TNI

En principe, votre TNI est calibré et vous n'avez rien à faire de ce côté. Ceci signifie que lorsque vous approchez le stylet de la surface du tableau, la pointe du stylet est bien alignée avec le curseur qui s'affiche à l'écran. S'il y a un décalage entre les deux, il faut calibrer le TNI.

Deux méthodes de calibrage de votre ActivBoard

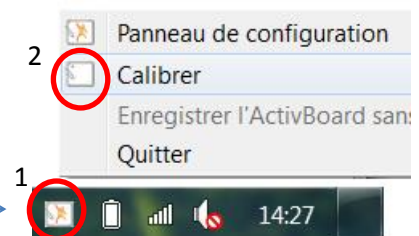
Méthode 1

1. Déplacez le stylet sur le témoin de calibrage situé dans l'angle supérieur gauche de l'ActivBoard pendant quelques secondes.
2. Suivez les instructions à l'écran.



Méthode 2

1. À l'ordinateur, cliquez à l'aide du bouton droit de la souris sur l'icône ActivManager dans l'angle inférieur droit de l'écran.
2. Sélectionnez Calibrer.
3. Une fois que le programme de calibrage démarre, passez au tableau et suivez les instructions à l'écran



Suite au calibrage de votre TNI, vérifiez que la pointe de votre stylet s'aligne avec le curseur sur l'ActivBoard. Si ce n'est pas le cas, contactez votre technicien de secteur.

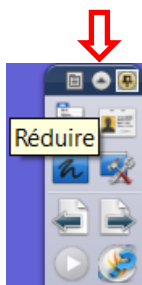
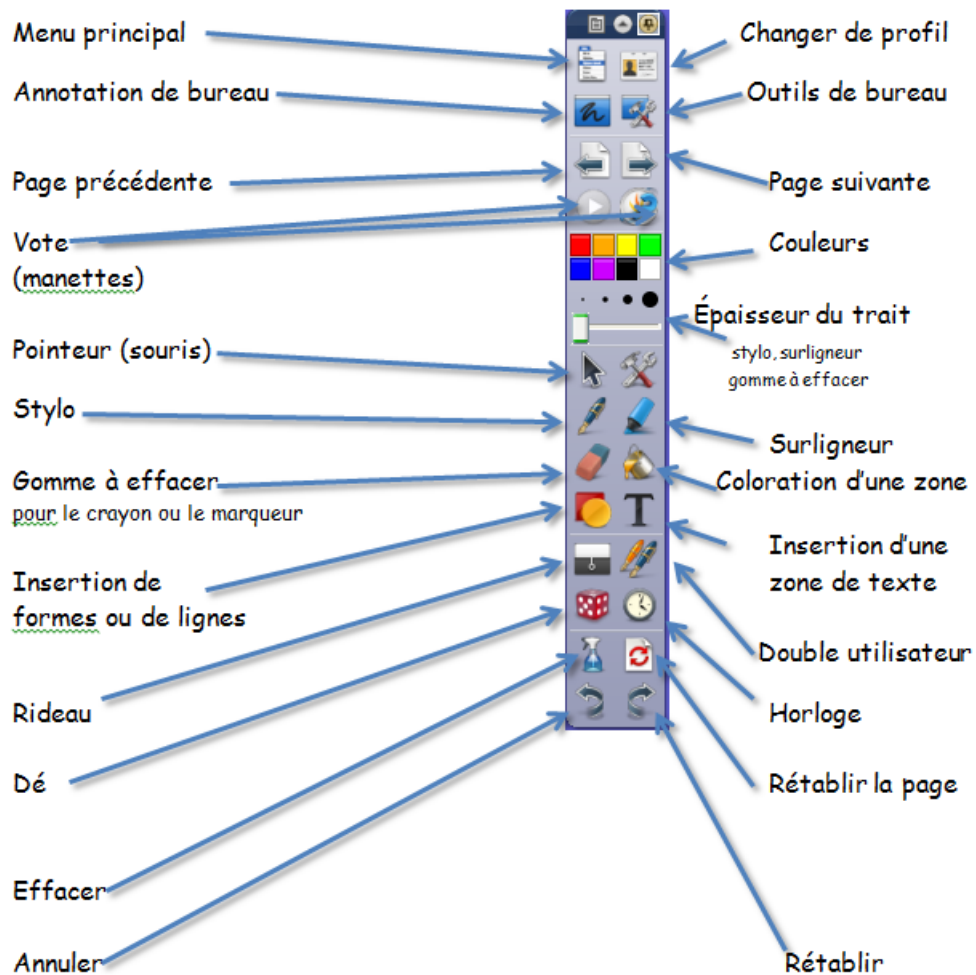
Quand ouvrir ou fermer le TNI ?

Pour économiser la lampe du TNI (projecteur), nous vous recommandons de le fermer lorsque le temps entre deux utilisations dépasse 1 heure.

La palette d'outils de base

Votre palette d'outils est située à la droite de votre écran. Vous y trouvez les principaux outils que vous propose Activinspire. Il existe plusieurs outils, nous verrons plus tard comment les ajouter.

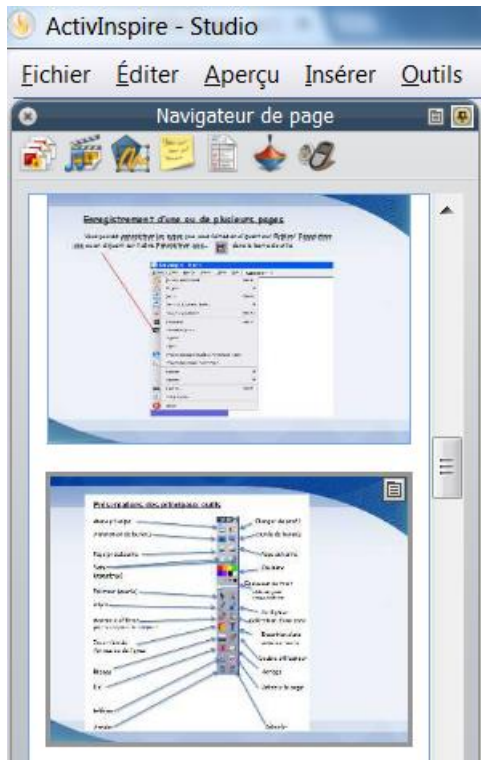
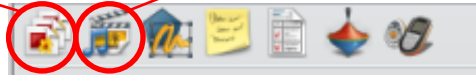
Présentations des principaux outils



Note : Vous pouvez en tout temps réduire ou faire apparaître la barre d'outils en cliquant sur le bouton réduire.

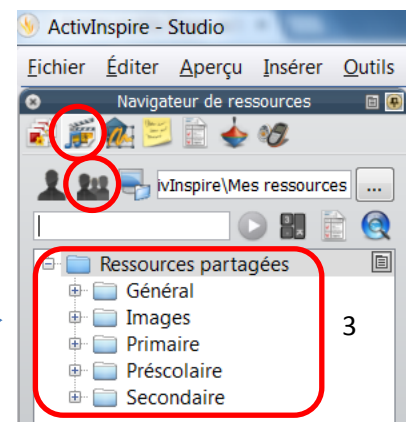
Les Navigateurs

Comme le nom le dit, les navigateurs sont là pour vous aider à naviguer dans le logiciel ActivInspire. Dans un premier temps, nous allons utiliser 2 des 7 navigateurs. Il s'agit du **navigateur de pages** et du **navigateur de ressources**



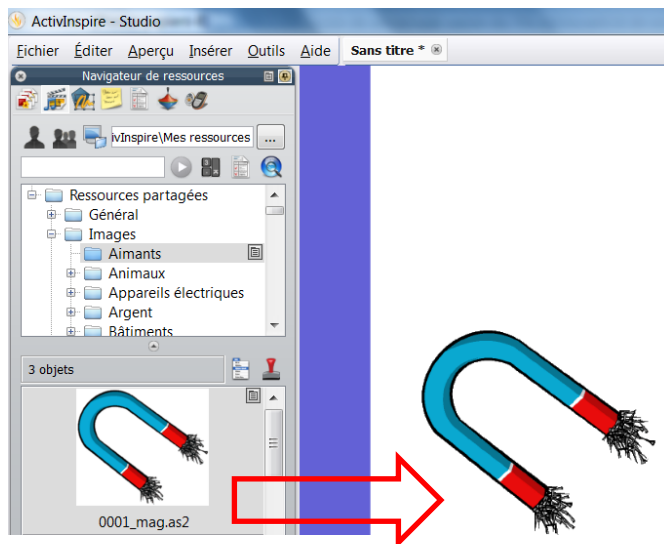
Le navigateur de pages

Le navigateur de pages vous permet de passer d'une page à l'autre de votre Paperboard (ensemble de pages dans ActivInspire).



Le navigateur de ressources

À la Commission scolaire des Sommets, nous avons mis en place un certain nombre de ressources que vous pouvez utiliser dans votre enseignement. En cliquant sur l'icône du navigateur de ressources (1) et ensuite sur l'icône des ressources partagées (2), vous devriez obtenir les dossiers apparaissant ci-contre (3). Si ce n'est pas le cas, avisez votre technicien de secteur.



Suite à une recherche dans les ressources disponibles, vous cliquez sur l'élément désiré et le glissez dans votre page.

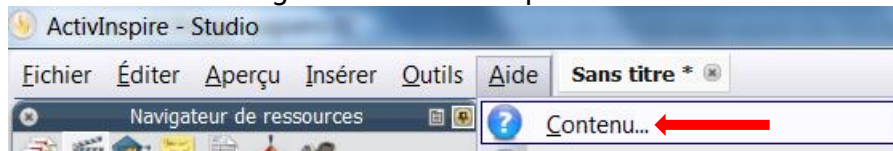
Note : Si la barre des navigateurs n'apparaît pas, vous pouvez la réactiver en passant par le menu « Aperçu ».

Aide et dépannage

Plusieurs ressources s'offrent à vous afin de vous permettre de vous débloquent lorsque c'est le cas ou de vous permettre d'aller plus loin dans votre connaissance du TNI et de son logiciel.

L'aide

Vous êtes bloqué dans votre utilisation d'Activinspire ? Vous pouvez à tout moment consulter l'aide du logiciel. Il est très complet !



La communauté Édu-groupe

Tout détenteur de TNI à la Commission scolaire des Sommets devrait s'inscrire à la communauté TNI-CSS d'Édu-groupe. C'est une communauté ouverte à tous et qui regorge de ressources utiles pour l'enseignant.

Dépannage

Voici quelques éléments de dépannage :

Dans tous les cas de mauvais fonctionnement du TNI ou du logiciel Activinspire, il est recommandé de tout fermer et de rallumer les appareils et logiciel.

Mon stylet ne fonctionne pas

- 1) Vérifier si le fil USB entre le TNI et le portable est bel et bien branché.
- 2) Si le fil USB est branché, mais que le stylet ne fonctionne toujours pas, débrancher et rebrancher le fil dans un autre port USB de votre portable.
- 3) Si le fil USB est branché sur la station d'accueil, essayez de le brancher directement sur le portable.



Résolution du portable (affichage de l'écran)

- 1) Il arrive que la résolution de l'ordinateur ne corresponde pas à la grandeur physique du TNI. L'image sur le TNI est trop petite ou trop grande. Si c'est le cas, vous devez communiquer avec votre technicien de secteur.
- 2) À l'occasion, quand l'image de votre ordinateur apparaît sur l'écran du TNI, cela affecte un peu l'affichage sur l'écran de l'ordinateur. C'est normal !

Vous avez essayé de vous dépanner et vous éprouvez toujours des difficultés au niveau du TNI ou de la mise en marche du logiciel Activinspire ? Contactez votre technicien de secteur. Pour des questions concernant l'utilisation du TNI en classe et de son logiciel Activinspire, vous pouvez contacter par courriel Yvan Lessard, conseiller pédagogique RECIT à la CSS.

Nettoyage

Il arrive que le projecteur vous affiche un message concernant le nettoyage du filtre. Vous n'avez qu'à fermer le message et à ne pas en tenir compte. Votre technicien de secteur vous donner des directives s'il y a lieu.